

UN TEST HIFI COMPLET POUR LE TOGO ET LE CAMEROUN

L'Indice HELIO pour les investisseurs (HIFI) a été testé dans le cadre de deux pays, le Togo et le Cameroun, pour lesquels un ensemble complet de données pour les 24 indicateurs des 5 formes de capital a été utilisé. Le tableau ci-après présente l'évolution de certains indicateurs de développement sur le dernier quart de siècle ainsi que l'Indice HIFI.

Sélection d'indicateurs de développement et HIFI

NOM DU PAYS	Espérance de vie à la naissance (années)		Revenu par habitant (\$ PPA internationaux constants de 2011)		Population (en millions de personnes)		Épargne nette ajustée (% du RNB)		HIFI
	1990	2014	1990	2014	1990	2014	1990	2014	
Cameroun	53,6	55,1	2655	2809	12,1	22,7	0,9	-5,8	0,32
Togo	55,9	56,5	1285	1207	3,8	7,1	6,7	-15,6	0,28

Source : IDM 2015 (consultée le 15 octobre 2015), HELIO International 2015.

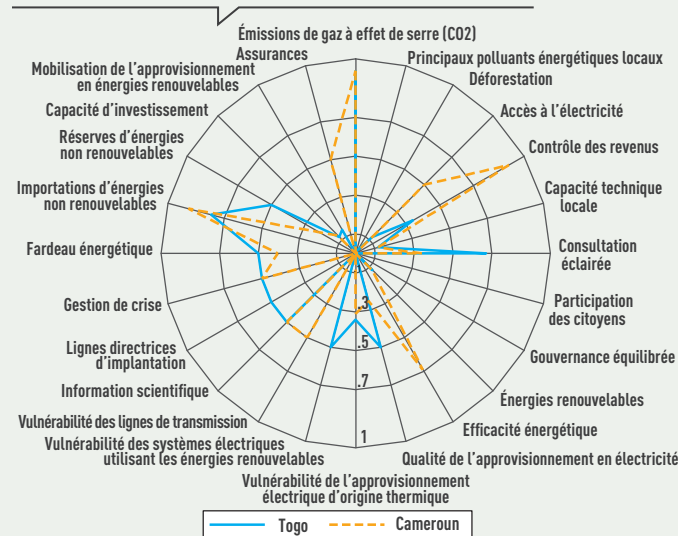
En comparant les résultats en matière de développement pour le Cameroun et le Togo au cours des dernières 25 années, on peut voir que les deux pays ont pratiquement eu le même taux de progression : l'espérance de vie a augmenté de 1 à 2 ans dans les deux pays; le revenu a stagné puis diminué légèrement; la population (et la durée moyenne de scolarisation des adultes) a plus que doublé. En ce qui concerne l'épargne nette ajustée, il semble qu'un certain nombre des résultats obtenus par ces deux pays en matière de développement l'aient été au prix de sacrifices importants sur le plan de la viabilité. Si l'on mesure la viabilité par l'épargne nette ajustée, le Togo a perdu en viabilité et le Cameroun a notablement réduit son niveau de

viabilité. En 1990, l'épargne nette ajustée du Cameroun et du Togo s'établissait respectivement à 0,9 % et 6,7 % du PNB. Après 25 ans, l'épargne nette ajustée pour le Cameroun est tombée à -5,8 % tandis que pour le Togo, elle est devenue négative à -15,6 % du RNB.

En appliquant la méthodologie de l'Indice HIFI aux cas du Cameroun et du Togo, on a trouvé des valeurs de respectivement 0,32 et 0,28. Ce résultat est conforme aux observations sur les réalisations en matière de développement dans les deux pays, le Togo ayant une viabilité plus précaire.

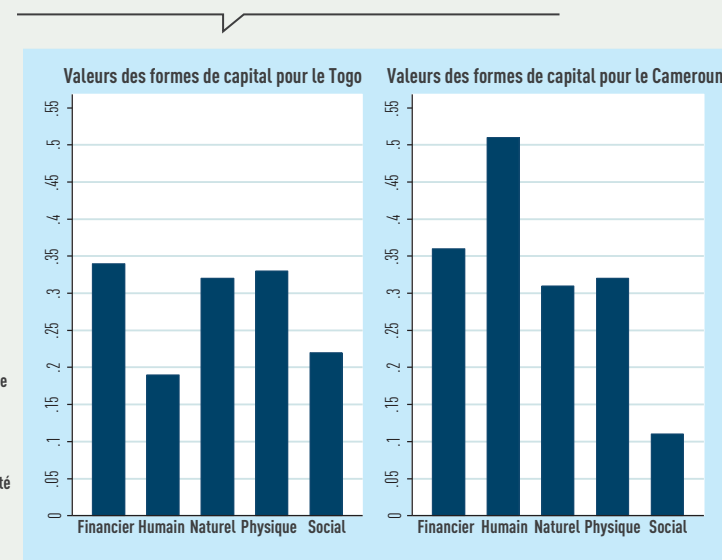
La figure ci-après montre la répartition des résultats obtenus pour ces indicateurs pour le Cameroun et pour le Togo.

Résultats obtenus pour les indicateurs HIFI pour le Togo et le Cameroun



Cette figure montre les similitudes et les différences entre le Togo et le Cameroun pour l'ensemble des indicateurs HIFI. L'accès à l'électricité et l'efficacité énergétique sont deux domaines dans lesquels le Togo affiche de moins bonnes performances que le Cameroun. Ces différences essentielles entre les deux pays se traduisent dans la valeur de l'indicateur HIFI et expliquent que le Togo ait un résultat inférieur.

Valeurs des formes de capital pour le Togo et le Cameroun



La comparaison de la performance des différentes formes de capital montre que la seule forme de capital pour laquelle le Togo affiche des valeurs plus élevées est le capital social, alors que le Cameroun présente un stock nettement plus élevé de capital humain, faisant ainsi plus que compenser toute valeur inférieure d'une autre forme de capital. Les différences dans les autres formes de capital sont relativement limitées. Il s'agit là d'une autre façon de comprendre le processus conduisant l'Indice HIFI à attribuer une valeur légèrement plus élevée au Cameroun.

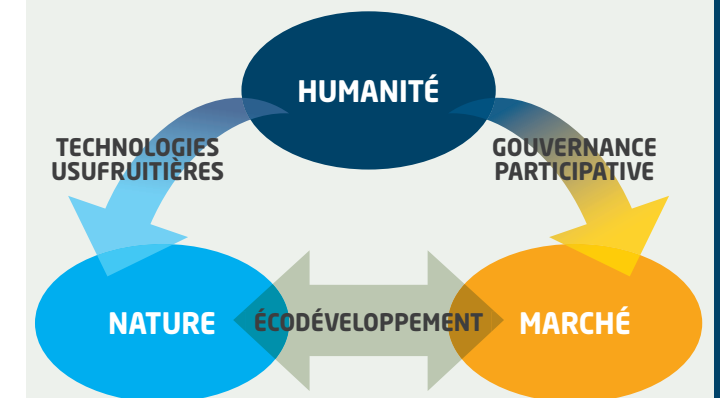
» EXTENSION DE L'UTILISATION DE L'INDICE HIFI ET PORTÉE MONDIALE

En s'appuyant sur les exemples probants du Togo et du Cameroun, la prochaine étape consiste à **encourager d'autres pays à adopter l'Indice HIFI**, et ce, essentiellement parce que la collecte des données pour les indicateurs qualitatifs ne peut être effectuée qu'à l'échelon local. Bien que la plupart des données servant au calcul des indicateurs quantitatifs soient disponibles à l'échelon international, elles ne fournissent qu'un point de vue très limité compte tenu des réelles possibilités de l'Indice HIFI. Des efforts doivent encore être faits pour recueillir des données sur les aspects qualitatifs de sorte que l'Indice HIFI puisse être utilisé au maximum de ses possibilités et adopté par l'ensemble du monde de la finance.

INDICE HELIO POUR INVESTISSEURS (HIFI)

INTERACTION DES DIFFÉRENTES COMPOSANTES DE L'ÉCODÉVELOPPEMENT

Avec des technologies usufructières, les humains utilisent les ressources naturelles sans les épuiser. Ils contrôlent et réglementent les marchés dans le cadre d'une gouvernance participative. C'est grâce à ces processus et interactions que l'on arrive à l'écodéveloppement.



Source : HELIO International

Dans les prochaines années, des milliards de dollars s'investiront dans le secteur de l'énergie. Quels critères guideront les investisseurs et les décideurs publics? Il est indéniable que tous les acteurs intéressés par des investissements énergétiques viables ont besoin d'outils leur permettant de disposer promptement de renseignements à jour sur la qualité des politiques publiques des différents pays. Ceci est dû au fait qu'aujourd'hui, les investisseurs sont de plus en plus nombreux à orienter leurs investissements vers des solutions alternatives socialement responsables favorisant l'écodéveloppement. Afin de pouvoir affecter efficacement les fonds dont ils disposent, ils ont besoin d'outils leur permettant de détecter plus facilement les investissements répondant à ces critères et d'en évaluer le rendement *ex post*. **L'Indice HELIO pour Investisseurs (HIFI) tente de répondre à ces besoins en aidant les financiers à repérer les pays qui, dotés de politiques – en particulier énergétiques – propices à l'écodéveloppement, se révèlent les mieux adaptés à leurs objectifs.**

L'écodéveloppement repose sur le concept de développement viable traditionnel en y intégrant deux éléments supplémentaires nécessaires à un succès à long terme dans le secteur de l'énergie : **des technologies usufructières (utilisant seulement des formes inoffensives d'énergie renouvelable) et une gouvernance participative.**

UTILISATION D'UNE APPROCHE CAPITALISTIQUE POUR CERNER LE LIEN ENTRE INVESTISSEMENTS ÉNERGÉTIQUES ET VIABILITÉ À LONG TERME

L'approche HIFI s'appuie sur l'idée que la santé d'une économie et le bien-être d'une société dépendent de la qualité et de la quantité de toute une gamme de biens et de services, incluant les ressources financières et les biens produits par la nature et par les valeurs humaines. Selon l'approche capitaliste, le capital total d'un pays se compose de cinq stocks individuels :

- 1) le capital naturel** sous la forme de ressources naturelles, notamment l'air, la terre et les écosystèmes, qui fournissent des biens et des services tels que l'absorption des déchets;
- 2) le capital social** comprenant les réseaux sociaux et institutions sociales incluant souvent des actifs intellectuels ;

- 3) le capital humain** constitué d'une main-d'œuvre formée, heureuse et en bonne santé;
- 4) le capital financier** composé d'actions, d'obligations et de comptes courants;
- 5) le capital physique** composé de machines, de bâtiments, de monuments, d'infrastructures de télécommunication et autres infrastructures.

L'écodéveloppement ne peut être atteint que lorsque toutes les formes de capital fonctionnent véritablement en harmonie, se renforçant mutuellement.

QUI EST HELIO INTERNATIONAL?

HELIO International est un incubateur d'idées indépendant à but non lucratif qui réalise, depuis 1996, des analyses des politiques énergétiques en fonction de l'écodéveloppement. L'organisation est constituée d'un réseau mondial d'experts énergétiques reconnus travaillant à cerner, à évaluer, à mesurer et à diffuser la contribution des systèmes et des politiques énergétiques à l'écodéveloppement (c'est-à-dire à un développement viable, pérenne et équitable pour tous).

HELIO élabore des outils qui sont mis à la disposition d'autres analystes et d'autres ONG à travers le monde. Les indicateurs de l'Observatoire de la viabilité énergétique (OVE) d'HELIO sont utilisés à des fins d'évaluation des systèmes et des politiques énergétiques nationales et constituent une base sur laquelle les décideurs peuvent s'appuyer pour en mesurer l'efficacité.

HELIO a également mis au point des indicateurs permettant d'évaluer la contribution des projets du Mécanisme de développement propre (MDP) et de l'Action conjointe (AC) à l'écodéveloppement des pays d'accueil. Ces indicateurs ont aidé l'autorité nationale désignée (AND) de plusieurs pays à élaborer ses propres critères d'évaluation. Ils sont également le socle du travail de SouthSouthNorth (SSN) et de la création de la norme internationale reconnue, Gold Standard, utilisée pour les projets climatiques.

www.helio-international.org

MÉTHODOLOGIE DE L'INDICE HIFI

L'Indice HELIO pour Investisseurs (HIFI) est un outil conçu pour aider les investisseurs à sélectionner les bonnes occasions dans les pays où les politiques énergétiques sont véritablement propices à l'écodéveloppement. Cet indice composite est seul à reconnaître le rôle des technologies usufuitières et de la gouvernance participative, ainsi que la nécessité de renforcer les cinq formes de capital tout en prenant en considération l'élimination de la pauvreté et les contraintes imposées par le changement climatique. Cette démarche articulée sur différents axes permet une évaluation simultanée des possibilités offertes par un système énergétique national dans un contexte social, économique et environnemental donné.

L'indicateur HIFI utilise un ensemble unique de données primaires et de séries de données statistiques qui sont attribuées à 9 indicateurs qualitatifs et à 15 indicateurs quantitatifs. HELIO International a mis en application l'indicateur HIFI pour deux pays, le Cameroun et le Togo, et les résultats sont illustrés ci-après¹.

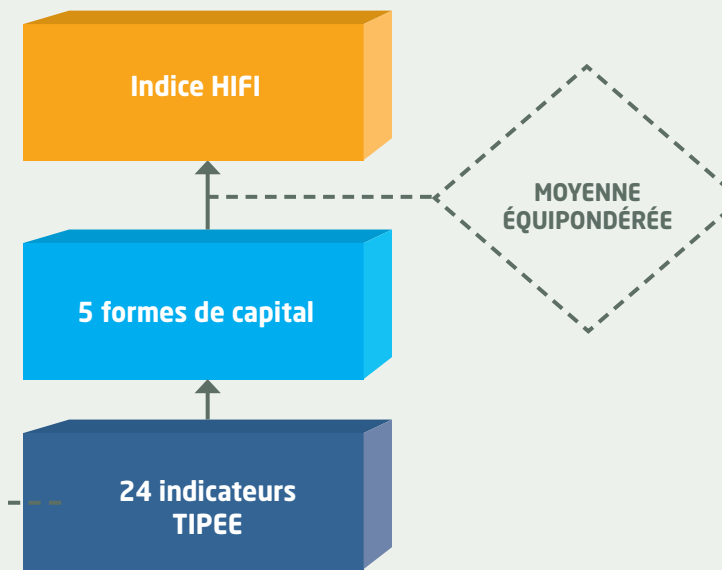
LE CALCUL

L'Indice HIFI représente la moyenne arithmétique (pondération égale) de l'évaluation des cinq formes de capital. Pour obtenir une mesure pour chaque forme de capital, les indicateurs sont classés dans la forme de capital correspondante.

Les 24 indicateurs reflètent les éléments d'une politique énergétique résiliente par rapport au changement climatique menant à l'écodéveloppement. La note correspondant à chacune des cinq catégories de capital est calculée comme la moyenne arithmétique des indicateurs sous-jacents. L'Indice HIFI est calculé comme la moyenne arithmétique des 5 formes de capital.

Indicateurs reflétant les composantes d'une politique énergétique climatisée favorisant l'écodéveloppement.

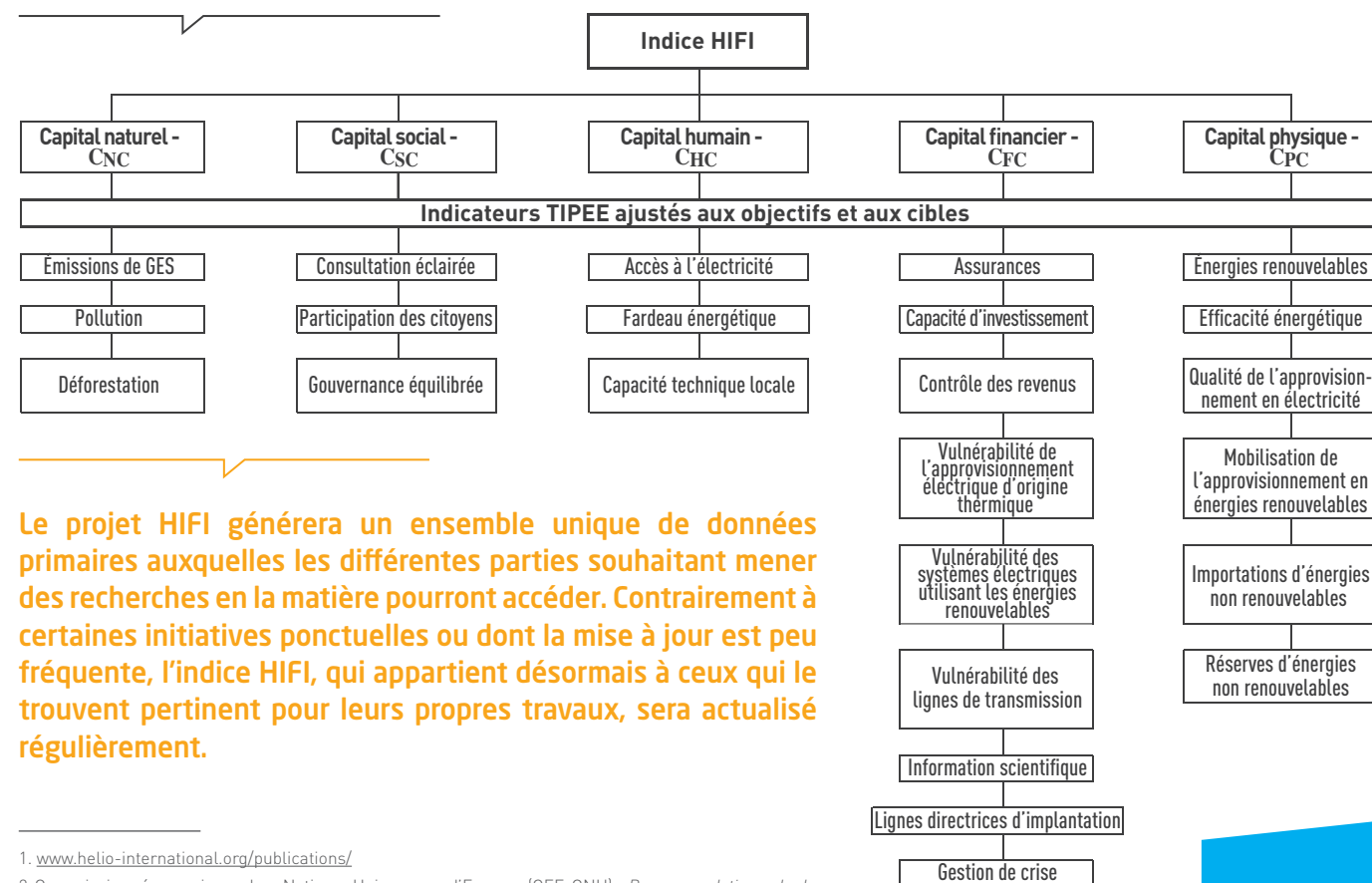
CONSTRUCTION DE L'INDICE HIFI



Voici quelques-uns des principaux avantages de l'indicateur HIFI par rapport aux autres indicateurs existants :

- S'appuyant sur le cadre du Groupe de travail sur les statistiques du développement durable (WGSSD)², il offre un point de vue multipolaire sur l'investissement dans les énergies viables incluant des domaines thématiques essentiels tels que l'accès à l'énergie, l'efficacité énergétique et les énergies renouvelables ;
- Il peut faire l'objet d'une application dans la plupart des pays du monde, permettant ainsi des comparaisons rigoureuses à l'échelle du globe ;
- Il met l'accent sur les politiques sur lesquelles les décideurs du secteur de l'énergie peuvent agir.

Représentation schématique de HIFI



Le projet HIFI générera un ensemble unique de données primaires auxquelles les différentes parties souhaitant mener des recherches en la matière pourront accéder. Contrairement à certaines initiatives ponctuelles ou dont la mise à jour est peu fréquente, l'indice HIFI, qui appartient désormais à ceux qui le trouvent pertinent pour leurs propres travaux, sera actualisé régulièrement.

1. www.helio-international.org/publications/

2. Commission économique des Nations Unies pour l'Europe (CEE-ONU), *Recommandations de la Conférence des statisticiens européens sur les mesures du développement durable*, 2014.

3. Pour de plus amples détails sur le projet et sur la méthodologie, voir <http://www.helio-international.org/project/sustainable-energy-watch/>.

4. Manifestation internationale organisée à Rio de Janeiro au Brésil pour commémorer le cinquième anniversaire de la Conférence des Nations Unies sur l'environnement et le développement (CNUED) tenue dans la même ville.

5. 14^e session de la Commission sur le développement durable des Nations Unies.

6. Le projet de VAR a été réalisé en partenariat avec le ministère français des Affaires étrangères et européennes (MAEE) et avec Die Deutsche Gesellschaft für Internationale Zusammenarbeit GmbH (GIZ) en Allemagne. Pour de plus amples détails sur ce projet, voir <http://www.helio-international.org/project/var-2009/>.

INDICES DE VIABILITÉ ÉNERGÉTIQUE ANTÉRIEURS À L'INDICE HIFI

NOM DE L'INDICE	ORGANISATION	PAYS PRIS EN COMPTE	PORTÉE THÉMATIQUE*				MISE À JOUR
			Gén	AE	EE	ER	
ClimateScope	Bloomberg	55				X	Régulière
Renewable Energy Country Attractiveness	Ernst & Young	40				X	Régulière
Energy investment index	PA consulting	31	X			X	Régulière
Energy development index	IEA	80+		X			Régulière
INDICE HELIO POUR INVESTISSEURS (HIFI)	HELIO International		X	X	X	X	Régulière

* Gén. = secteur de l'énergie en général; AE = accès à l'énergie; EE = efficacité énergétique; ER = énergies renouvelables

ÉVOLUTION DE L'INDICE HIFI

Le choix des indicateurs utilisés dans l'indice global HIFI est le résultat d'un travail constant, initié en 1997, portant sur les politiques énergétiques et leur contribution à l'écodéveloppement. Ces indicateurs répondent aux critères clés de pertinence, de facilité de calcul, de compréhension et d'utilisation, d'adaptation au secteur de l'énergie et de recours à des bases de données généralement disponibles dans tous les pays.

Les premiers indicateurs ont été élaborés par l'OVE et présentés lors du sommet de Rio + 5³. L'objectif de l'OVE consiste à examiner la situation énergétique existante de plusieurs pays en s'appuyant sur des calculs relatifs à quatre composantes : l'environnement, la société, l'économie et la technologie. Une deuxième série et une troisième série de rapports OVE⁴ ont été publiées en 2002 pour le Sommet mondial sur le développement viable de Johannesburg (Rio + 10) et en 2006 sous la forme d'une contribution à la CDD 14⁵.

Les indicateurs de gouvernance ont été ajoutés plus tard pour souligner la nécessité de faire participer toutes les parties prenantes. Ils nécessitent des informations de grande qualité, de la transparence et une véritable participation des citoyens pour obtenir un engagement valable dans les processus décisionnels. Dans la foulée des travaux d'HELIO sur la vulnérabilité, l'adaptation et la résilience des systèmes énergétiques (VAR)⁶, des indicateurs de vulnérabilité et de résilience ont été élaborés en 2009. L'objectif de ces nouveaux outils consistait à mesurer la robustesse d'un système énergétique particulier en fonction des répercussions possibles du changement climatique.

Tout en intégrant les recherches mentionnées ci-dessus, les indicateurs utilisés aident à évaluer la capacité de la politique énergétique d'un pays à faire face aux impacts climatiques et à favoriser l'écodéveloppement. Lorsqu'un indicateur s'améliorera avec le temps, cela représentera un véritable progrès vers un système énergétique ayant pour objectif l'amélioration du bien-être de l'humanité face au changement climatique. Le projet définit cet ensemble d'objectifs de viabilité non pas tant comme des cibles absolues, car personne ne sait ce que recouvrira une réelle viabilité à long terme, mais plutôt comme une série de points de référence.